



Fonds
Slachtofferhulp

VICTIMS IN MODERN SOCIETY (VICTIMS-PROJECT)

Fonds Slachtofferhulp in samenwerking met
CentERdata en dr. P.G. van der Velden

VICTIMS IN MODERN SOCIETY 2018 (VICTIMS-PROJECT)

Fonds Slachtofferhulp in samenwerking met CentERdata en dr. P.G. van der Velden

Wat?

Het VICTIMS-project is een meerjarig, grootschalig, kwantitatief onderzoek onder de volwassen Nederlandse bevolking. De studie heeft als doel meer inzicht te krijgen in de positie van slachtoffers in de moderne, veranderende samenleving en de steun aan slachtoffers daar beter op af te stemmen.

In dit onderzoek worden slachtoffers¹ van verschillende misdrijven en ongevallen vergeleken. Enerzijds met mensen die andere schokkende gebeurtenissen meemaken, zoals een ernstige ziekte of de dood van een dierbare, en anderzijds met mensen die de afgelopen twaalf maanden niet door een schokkende gebeurtenis getroffen zijn.

Het is voor het eerst dat in Nederland onder deze doelgroep op deze schaal onderzoek is gedaan naar sociale steun, erkenning, psychische klachten en gebruik van professionele hulp.

Hoe?

Voor het onderzoek wordt gebruik gemaakt van het LISS panel, waarin ongeveer 7.500 respondenten langdurig meedoen aan diverse studies. In de loop der jaren verkregen gegevens over bijvoorbeeld persoonlijkheid en gezondheid zijn gekoppeld aan de nieuwe gegevens van het VICTIMS onderzoek. Voor deze eerste meting van het onderzoek hebben in totaal 5989 personen van 18 jaar en ouder een online vragenlijst ingevuld (respons 82%). De uitkomsten zijn representatief voor de volwassen Nederlandse bevolking.

Fonds Slachtofferhulp is initiatiefnemer en opdrachtgever van het VICTIMS-project. Zij werkt daarin nauw samen met CentERdata (Tilburg University) en dr. P.G. van der Velden, die dit onderzoek heeft ontworpen. Het volledige onderzoeksrapport is te raadplegen via www.fondsslachtofferhulp.nl.

Waarom?

Ieder jaar wordt een groot deel van de Nederlandse bevolking slachtoffer van een zeer schokkende gebeurtenis, zoals een misdrijf, fysiek (seksueel) geweld, een verkeersongeval, oplichting of een medisch ongeval/fout. Veel factoren zijn van invloed op hoe goed of slecht het met mensen gaat die zo iets hebben meegemaakt. Zoals hoe iemand de gebeurtenis zelf heeft ervaren, hoe het met iemand ging voorafgaand aan de gebeurtenis en in welke mate iemand na de gebeurtenis steun en erkenning krijgt vanuit zijn sociale omgeving en vanuit professionele (hulp)organisaties. Om de steun aan slachtoffers te kunnen verbeteren, is het nodig om meer inzicht te krijgen in hoe al deze factoren op elkaar inwerken.

¹ Onder slachtoffers wordt in dit onderzoek verstaan: personen die slachtoffer zijn geworden van fysiek (seksueel) geweld, een medisch ongeval/fout, een verkeersongeval, (online) oplichting/diefstal, serieuze bedreiging of een ongeval/ramp. Onder niet-slachtoffers wordt in dit onderzoek verstaan: mensen die in de afgelopen twaalf maanden geen slachtoffer zijn geworden.



Jaarlijks worden in Nederland 1,7 miljoen mensen slachtoffer

In de afgelopen twaalf maanden werd circa 13% van de respondenten slachtoffer van fysiek (seksueel) geweld, een medisch ongeval/fout, een verkeersongeval, (online) oplichting/diefstal, serieuze bedreiging of een ongeval/ramp. Omgerekend naar de

Nederlandse (volwassen) bevolking betreft dit minimaal 1,7 miljoen mensen voor wie het leven het afgelopen jaar ingrijpend is veranderd. Van deze grote groep mensen wordt 22% zelfs slachtoffer van twee of meer gebeurtenissen.

Slachtoffers van fysiek (seksueel) geweld of medisch ongeval/fout ervaren de gebeurtenis vaker als zeer stressvol dan slachtoffers van andere misdrijven en ongevallen.



Slachtoffers kampen vaker met ernstige problemen op diverse vlakken

De eerste bevindingen van het VICTIMS-project laten zien dat slachtoffers significant vaker met meerdere problemen kampen dan mensen die een andere of geen schokkende gebeurtenis

hebben meegemaakt. De problemen waarmee slachtoffers in hoge mate kampen kunnen o.a. van lichamelijke, psychische, juridische en financiële aard zijn (tabel 1).

TABEL 1: PROBLEMEN

	LICHAMELIJK	PSYCHISCH	FINANCIIEEL	PROBLEMEN IN HET GEZIN
	%	%	%	
GEEN SCHOKKENDE GEBEURTENIS	29,6	10,6	6,4	6,6
SLACHTOFFERS				
SERIEUZE BEDREIGING (ZONDER FYSIEK GEWELD)	45,7	20,1	15,1	22,1
VERKEERSONGEVALLEN	41,3	12,7	16,7	8,7
ANDERE ONGEVALLEN/RAMPEN	48,2	25,5	19,6	16,4
FYSIEK (SEKSUEEL) GEWELD	51,8	39,3	34,5	35,7
DIEFSTAL/OPLICHTING	37,6	16,1	18,2	18,2
ONLINE DIEFSTAL/OPLICHTING	40,2	19,4	10,3	5,6
MEDISCH ONGEVAL/FOUT	70,6	21,4	20,2	16,5
OVERIGE SCHOKKENDE GEBEURTENIS				
ERNSTIGE LICHAMELIJKE ZIEKTE	75	18,7	10,5	11,3
DOOD DIERBARE	36,4	10	6,5	7,2
DOOD COLLEGA	37,9	9,9	7,7	7,1

Problemen: verschillen tussen slachtoffers van misdrijven en ongevallen, andere schokkende gebeurtenissen en mensen zonder schokkende ervaring

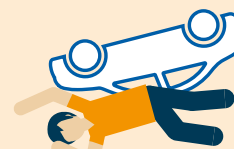
**1,7 MILJOEN
SLACHTOFFERS
OP JAARBASIS**



SERIEUZE BEDREIGING

ca. **405.000**

Personen



VERKEERSONGEVALLEN

ca. **380.000**

Personen



FYSIEK (SEKSUEEL) GEWELD

ca. **231.000**

Personen



PTSS, lage zelfredzaamheid, angst en depressie

Ernstige psychische klachten komen, vergeleken met mensen die geen schokkende gebeurtenis hebben meegemaakt, veel vaker voor bij slachtoffers van fysiek (seksueel)

geweld, bedreiging en medische ongevallen/fouten. Ook zijn deze klachten vaker terug te zien bij mensen met een ernstige ziekte (tabel 2).



30% - 40% van de slachtoffers krijgt geen professionele hulp

Van de mensen die in de afgelopen twaalf maanden slachtoffer zijn geworden van een misdrijf of ongeval, geeft tussen de 30 en 40 procent aan geen professionele hulp te hebben gekregen, terwijl de behoefte er wel was. Ook al kampen

slachtoffers met meer problemen en psychische klachten, toch ontvangen zij niet meer of minder professionele hulp dan mensen die geen schokkende gebeurtenis hebben meegemaakt en die met dezelfde problemen kampen.

Slachtoffers geven aan wel professionele hulp nodig te hebben, maar geen geschikte hulp te kunnen vinden of hier geen geld voor te hebben.

TABEL 2: PSYCHISCHE KLACHTEN

	PSYCHISCHE KLACHTEN	PTSS	GERINGE ZELFREDZAAMHEID
	%	%	%
GEEN SCHOKKENDE GEBEURTENIS	19,1		
SLACHTOFFERS			
SERIEUZE BEDREIGING (ZONDER FYSIEK GEWELD)	32,4	33,6	19,3
VERKEERSONGEVALLEN	22	14,7	11,3
ANDERE ONGEVALLLEN/RAMPEN	25,5	14,5	14,5
FYSIEK (SEKSUEEL) GEWELD	61,4	47,6	38,1
DIEFSTAL/OPLICHTING	23	12,2	10,7
ONLINE DIEFSTAL/OPLICHTING	17	13,2	10,4
MEDISCH ONGEVAL/FOOT	46,9	34,5	22,9
OVERIGE SCHOKKENDE GEBEURTENIS			
ERNSTIGE LICHAAMELIJKE ZIEKTE	37,4	37,1	30,6
DOOD DIERBARE	21,6	15,7	17,0
DOOD COLLEGA	15,4	6,6	11,5

Psychische klachten: verschillen tussen slachtoffers van misdrijven en ongevallen, andere schokkende gebeurtenissen en mensen zonder schokkende ervaring.



ONGEVALLLEN/RAMPEN:

ca. **170.000**

Personen



DIEFSTAL/OPLICHTING

ca. **390.000**

Personen



ONLINE DIEFSTAL/OPLICHTING

ca. **380.000**

Personen



MEDISCH ONGEVAL/FOOT

ca. **203.000**

Personen



Gebrek aan sociale steun en erkenning

Respondenten die in het afgelopen jaar slachtoffer werden van fysiek (seksueel) geweld, bedreiging of een medisch ongeval/fout ervaren significant vaker een gebrek aan steun van familie, vrienden, kennissen en collega's, dan niet-slachtoffers. Wat de erkenning vanuit de directe

omgeving en familie betreft, blijken slachtoffers van fysiek (seksueel) geweld significant vaker een gebrek te ervaren dan andere groepen slachtoffers. Hierbij gaat het om het gevoel geen begrip te krijgen voor wat men heeft meegemaakt.

Ten opzichte van andere groepen slachtoffers blijken slachtoffers van fysiek (seksueel) geweld, medisch ongeval/fout en bedreiging er het slechtst voor te staan. Zij kampen, relatief gezien, het meest met psychische problemen, een gevoel van geringe zelfredzaamheid en een gebrek aan steun en erkenning vanuit hun omgeving.

Psychische gezondheid van invloed

Bij de mensen die het sterkst een gebrek aan steun en erkenning ervaren, is de schokkende gebeurtenis of het slachtofferschap zelf van invloed. Maar daarnaast blijken eerdere psychische klachten en eenzaamheid ook een sterke voorspeller. Hierbij melden slachtoffers die tijdens de gebeurtenis een hoge

mate van stress ervoeren vaker een gebrek aan sociale steun te ervaren dan lotgenoten die minder stress hadden tijdens de gebeurtenis. Verder is gebleken dat allochtone slachtoffers significant vaker een gebrek aan steun, erkenning en begrip vanuit de familie ervaren dan autochtone slachtoffers.



Sociale steun: waarom is het belangrijk?

De steun die slachtoffers ontvangen vanuit de directe omgeving, zoals familie, vrienden, kennissen en collega's, is een belangrijke factor van invloed op het beloop van de klachten en het herstel van slachtoffers. Slachtoffers die sociale steun ontberen, waaronder begrip en erkenning, kunnen een grotere kans lopen op ernstige psychische klachten, zoals PTSS, dan slachtoffers die wel steun uit hun directe omgeving krijgen. Sociale steun wordt in deze studie onderzocht op basis van de mate waarin slachtoffers emotionele steun, een luisterend oor en waarderingssteun ontvangen vanuit hun sociale omgeving. Daarnaast is gekeken naar de mate waarin slachtoffers erkenning en begrip krijgen voor wat hen is overkomen.

Eigen steunsysteem belangrijk voor herstel na slachtofferschap

Van de groep respondenten is ruim 80% van mening dat slachtoffers vooral behoefte hebben aan steun door de directe omgeving, familie en vrienden. Opvallend hieraan is dat personen die zelf slachtoffer zijn of in hun omgeving te maken hebben met slachtofferschap sterk van mening zijn dat het eigen steunsysteem belangrijk is voor het herstel. Mensen die daarentegen zelf geen slachtoffer zijn en ook geen ervaring hebben met slachtofferschap, zijn

vaker van mening dat steun het beste gegeven kan worden door professionals of getrainde hulpverleners. In de mate waarin slachtoffers en niet-slachtoffers sociale steun verlenen aan anderen, zijn geen significante verschillen gevonden; beide groepen geven in dezelfde mate steun aan hun omgeving. Gebleken is dat naarmate men meer sociale steun ervaart ook meer steun gegeven wordt aan anderen en omgekeerd.



Fonds Slachtofferhulp

Fonds Slachtofferhulp maakt zich als onafhankelijke maatschappelijke organisatie sterk voor slachtoffers van misdrijven, ongevallen en rampen.

Aan de hand van onderzoeken en projecten werkt Fonds Slachtofferhulp aan het verbeteren van de positie van slachtoffers in Nederland. Op die manier moet elk mens de mogelijkheid krijgen om na een ingrijpende gebeurtenis de draad weer op te pakken.

Voor meer informatie zie www.fondsslachtofferhulp.nl

Fonds Slachtofferhulp

Contact

Fonds Slachtofferhulp
postbus 93166
2509 AD Den Haag

Tel.: 070 – 363 59 36
(dagelijks bereikbaar)

www.fondsslachtofferhulp.nl
info@fondsslachtofferhulp.nl

 @fondssh

 @fondsslachtofferhulp

CentERdata

CentERdata is een non-profit onderzoeksinstituut, gevestigd op de campus van de Tilburg University. Sinds 1997 levert CentERdata een bijdrage aan wetenschappelijk, maatschappelijk en beleidsrelevant onderzoek.

Dr. P.G. van der Velden

Dr. Peter van der Velden is GZ-psycholoog en voormalig hoogleraar. Namens Fonds Slachtofferhulp bekleedde hij van 2013 tot 2018 de leerstoel Victimologie bij INTERVICT aan Tilburg University.



Vertrouwd doneren!

Fonds Slachtofferhulp heeft het CBF logo als waarborg voor vertrouwd doneren. Alleen erkende organisaties mogen dit logo voeren.

Het ANBI-keurmerk (Algemeen nut beogende instellingen) geeft u bepaalde belastingvoordelen bij het schenken aan Fonds Slachtofferhulp

